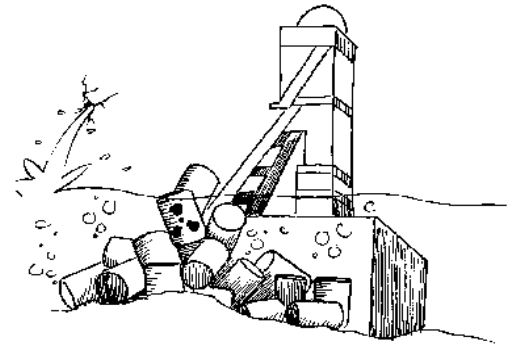


Asse II – Koordinationskreis

Unabhängige Bürgerinitiativen gegen die
Flutung des Atommüll-Bergwerks Asse II



- Presse-Mitteilung -

Kontakt:

Andreas Riekeberg
Mobil (+49) 170 1125764
E-Mail a.riekeberg@jpberlin.de
Internet www.asse-watch.de

Wolfenbüttel, den 29.01.2019

Wasserzulauf in Asse II vor Atommüll-Einlagerung bekannt

Protokoll von 1964 offenbart: Forschungsministerium und Kernforschungsgesellschaft schoben Wasserproblematik beiseite

In den letzten Wochen wurde in Asse II ein deutlich erhöhter Laugenzufluss festgestellt, wie die bundeseigene Betreibergesellschaft BGE meldete (<http://t1p.de/asselaug2019>).

Bislang war man offiziell davon ausgegangen, dass erst seit 1988 (zehn Jahre nach Ende der Einlagerung von Atommüll) Lauge in die Schachanlage Asse II Zutritt. Doch die Analyse eines Befahrungsprotokolls ergibt: schon 1964 wusste man, dass täglich drei Kubikmeter Wasser eindringen. Also bevor am 4. April 1967 das erste Atommüllfass nach unten gebracht wurde.

Am 29. Januar 1964, heute vor 55 Jahren, besichtigten Vertreter des Forschungsministeriums, der Gesellschaft für Kernforschung Karlsruhe (GfK) und des damaligen Eigentümers die Schachanlage Asse II, um die Eignung zur Atommüll-Deponierung festzustellen. Es wurde notiert, dass pro Minute ca. zwei Liter Wasser durch den Schacht hineinlaufen (Seite 3). Das sind etwa drei Kubikmeter pro Tag. Man könne den Wasserzulauf eindämmen, sorgte sich aber nicht um den weiteren Verbleib dieses Wassers.

Auch weitere Formulierungen lassen nur den Schluss zu, dass es allein darum ging, die kostengünstige Einlagerung von Atommüll zu rechtfertigen, nicht aber um eine wissenschaftlich fundierte Beurteilung der Eignung des Salzbergwerks Asse II für Atommüll-Endlagerung. So heißt es: „*Positiv zu werten ist vor allem der Preis, der ... auf 600.000,-- DM beziffert wurde.*“ (Seite 4)

Forschungsministerium lies wider besseres Wissen einlagern

Im Forschungsministerium hätten angesichts dieser Beurteilung schon im Frühjahr 1964 (verfasst wurde das Protokoll am 3. März 1964) alle Alarmglocken schrillen müssen. Stattdessen ließ man die Umrüstung der Schachanlage Asse II geschehen und durch die Münchner GSF in fast 12 Jahren 50.000 Kubikmeter Atommüll einlagern. Vermutlich immer mit der Angst im Nacken, noch während des Einlagerungsbetriebes könnte sich die Wassermenge den Weg in das Bergwerk hinein suchen, denn tausend Kubikmeter pro Jahr mussten ja irgendwo bleiben. Am Silvestertag des Jahre 1978 wurde der letzte Atommüll in Asse II abgekippt.

Sollten die BGE als Betreiber von Asse II und die Bundesministerien keine Konsequenzen aus dem damaligen leichtfertigen Umgang mit Risiken bei der Lagerung von Atommüll ziehen, können sie auch heute keine Glaubwürdigkeit bei der Einschätzung von Risiken im Rahmen der Endlagersuche gewinnen.

Im Asse II - Koordinationskreis arbeiten unter anderem mit:

Aktion Atommüllfreie Asse Wolfenbüttel • AufpASSEn e.V. • Bürgerinitiative Stahlschutz Braunschweig (BiSS) • Ev.-luth Kirchengemeinde St. Thomas Wolfenbüttel • Jugendumweltnetzwerk Niedersachsen, AK Asse • Vahlberger Asse-Aktivisten • Wolfenbüttler AtomAusstiegsGruppe (WAAG) • sowie Einzelpersonen

Asse II – Koordinationskreis

Presse-Mitteilung vom 29.01.2019

- Wasserzulauf in Asse II vor Atommüll-Einlagerung bekannt -



Wir fordern für die Schachtanlage Asse II und für alle Atommüll-Projekte:

1. **Wissenschaftliche Expertise** muss angefordert und erstellt werden, um Vorhaben kritisch zu prüfen und nicht um politische Vorentscheidungen lediglich zu legitimieren.
2. Genehmigungsbehörden dürfen nicht über kritische Stellungnahmen von Wissenschaftler*innen und Bürger*innen hinweggehen, sondern müssen diese beachten und in den Genehmigungsunterlagen nachvollziehbar bewerten. Der Gerichtsweg zur Überprüfung der Entscheidungen muss allen offenstehen.
3. **Akten zu Atommüll-Angelegenheiten** müssen für die Öffentlichkeit leicht zugänglich sein; heutige und kommende Generationen müssen auf unbegrenzte Zeit einen Zugang zu originalen und digitalisierten Akten haben und auch zu Analysesoftware, um diese auszuwerten.

Kontakt:

Andreas Riekeberg

Mobil (+49) 170 1125764

E-Mail a.riekeberg@jpberlin.de

Internet <http://www.asse-watch.de>

Anlage:

- Projektgruppe Endlagerung r.a. Abfälle: „Notiz Besichtigung der Schachtanlage Asse“, vom 3.3.1964

Auf Anfrage wird Ihnen eine detaillierte Analyse des Protokolls über die Befahrung von Asse II am 29.01.1964 unter dem Titel: „Asse II: Wasserzulauf schon vor Inbetriebnahme bekannt“ gerne zugesendet.

Grafik: aufgefangener („gefasster“) Laugenzufluss ab 1988, Quelle: BfS

